

RELATÓRIO DE ATIVIDADES 2022



novamente

Associação de Apoio aos Traumatizados
Crânio-Encefálicos e Suas Famílias



ÍNDICE

| | |
|-----------|---|
| 04 | ENQUADRAMENTO |
| 05 | EIXOS DE INTERVENÇÃO E PROJETOS |
| 06 | MENSAGEM DA DIREÇÃO |
| 08 | O ANO EM RESUMO |
| 09 | TESTEMUNHOS |
| 11 | I. INCLUSÃO |
| 13 | APOIO CONTINUADO |
| 14 | VIVER NOVAMENTE |
| 15 | NOVAMENTE À CONVERSA |
| 16 | CONVERSADAMENTE |
| 17 | AMIGOS IMPROVÁVEIS |
| 18 | MENTEON |
| 19 | EMPREGABILIDADE |
| 21 | OS CUIDADORES TAMBÉM CONTAM |
| 22 | II. SENSIBILIZAÇÃO |
| 24 | REDE E REPRESENTATIVIDADE NACIONAL |
| 26 | REDE E REPRESENTATIVIDADE INTERNACIONAL |
| 28 | III. COMUNICAÇÃO |
| 30 | IV. SUSTENTABILIDADE FINANCEIRA |
| 32 | V. VOLUNTARIADO |
| 34 | VI. EQUIPA EXECUTIVA |
| 35 | VI. EQUIPA DIRETIVA |



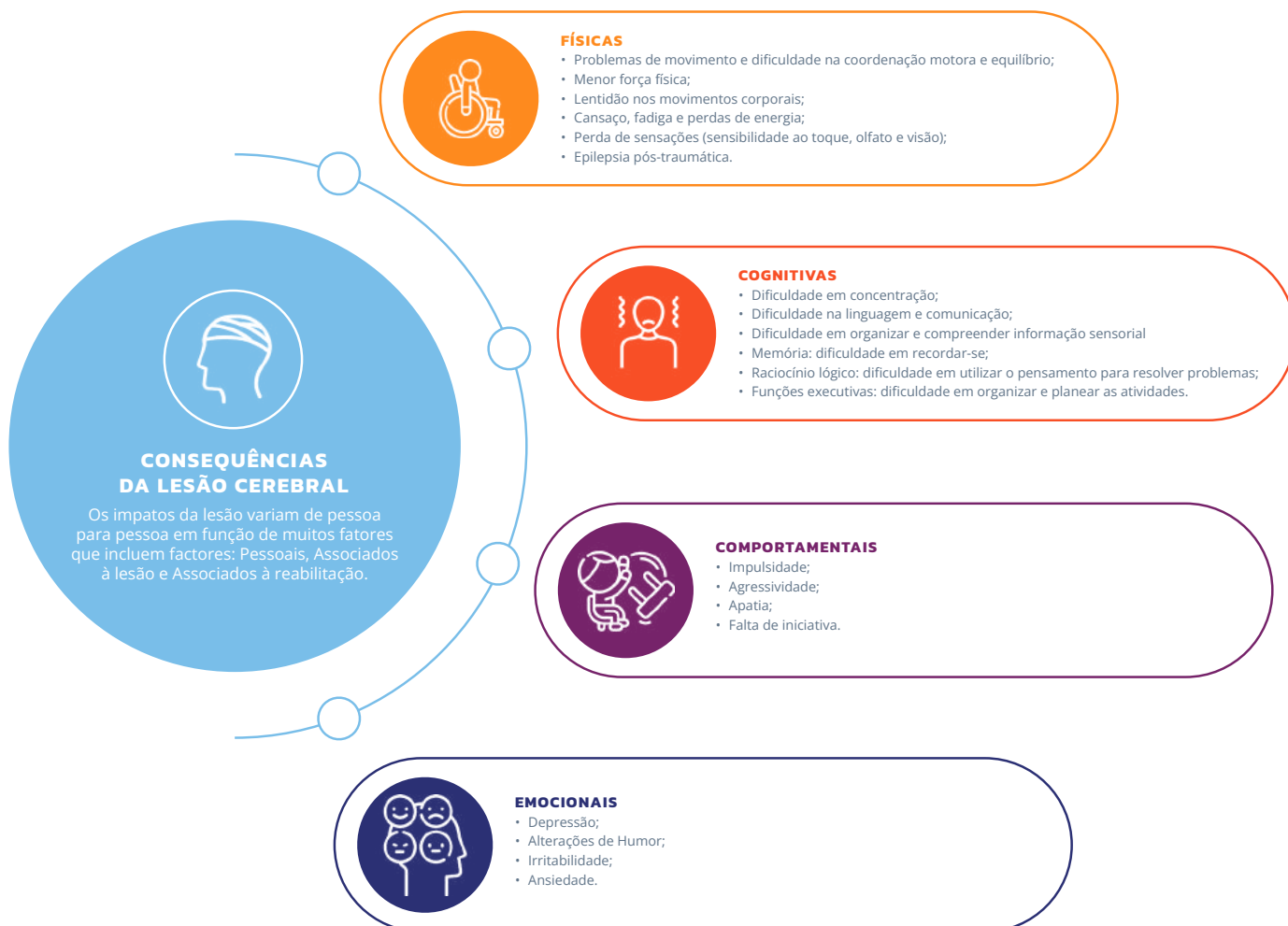
ENQUADRAMENTO

A NOSSA CAUSA

MISSÃO DA NOVAMENTE

Melhorar a qualidade de vida de quem sofre de traumatismo crânio-encefálico e a das suas famílias ao longo da vida.

O traumatismo crânio-encefálico (TCE) e o dano cerebral adquirido (DCA) são lesões que ocorrem no cérebro, que não são congénitas nem degenerativas e são causada por acontecimentos internos (como AVC) ou externos (traumatismos).



EIXOS DE INTERVENÇÃO E PROJETOS

COMO ESTAMOS ORGANIZADOS





MENSAGEM DA DIREÇÃO

É com entusiasmo que partilhamos as nossas conquistas e atividades ao longo de 2022, graças ao apoio e dedicação de todas as pessoas, amigos e empresas parceiras que nos apoiam. Foi um ano repleto de histórias emocionantes e avanços significativos na missão de melhorar a qualidade de vida das pessoas com traumatismo crânio-encefálico.

Ao longo do ano, tivemos a oportunidade de apoiar 180 famílias, impactando diretamente a vida de 720 pessoas. Entre estes apoios, 61 representam casos novos, demonstrando o nosso alcance e a importância do nosso trabalho na vida destas famílias.

Uma das nossas grandes conquistas foi o lançamento do projeto “Os cuidadores também contam”, direcionado para lidar com as questões do dia-a-dia tão exigente dos cuidadores de pessoas com TCE. Reconhecemos a importância vital destes cuidadores e queremos continuar a ajudar com todo o apoio necessário.

No campo da capacitação, mantivemos o projeto “Viver Novamente” em Lisboa e Porto. Graças ao apoio generoso de doadores particulares e empresariais, conseguimos garantir os recursos necessários para continuar com estas iniciativas ao longo de 2023.

Além disso, fortalecemos o projeto de empregabilidade por meio de formações, workshops e parcerias com empresas potenciais empregadoras. Os projetos “Amigos Improváveis” e “MenteON” foram um sucesso, proporcionando oportunidades valiosas para as pessoas com TCE ingressarem no mercado de trabalho. No que diz respeito à criação de guias para a empregabilidade e o empregador de pessoas com deficiência, estamos prestes a concluir o projeto “Erasmus Activet” com a participação de sete países. Essa colaboração internacional tem sido enriquecedora e terá um impacto significativo nas perspectivas de emprego para pessoas com deficiência. Também fizemos grandes esforços para fortalecer a nossa área de apoio a famílias e TCE na zona Norte, contando com o apoio valioso do Portugal Inovação Social. Estamos satisfeitos em poder expandir o nosso trabalho e oferecer ainda mais auxílio às famílias que precisam de nós.



MENSAGEM DA DIREÇÃO

O nosso compromisso em combater o isolamento social refletiu-se em ações como as nove sessões do “Conversadamente”, onde especialistas trouxeram temas interessantes para pessoas com TCE, seus familiares e profissionais dessa área. Além disso, conseguimos ligar online pessoas de todo o país no programa “Novamente à conversa”, com 148 sessões e a participação de 40 pessoas semanalmente.

Também nos destacamos em diferentes concursos, sendo vencedores de alguns deles, como o “BPI Capacitar” e o “Cascais Inclui Mais”. Além disso, a nossa presença em 14 órgãos de comunicação social permitiu-nos ampliar a visibilidade das questões relacionadas com o TCE e aumentar a consciencialização geral. Outro marco importante foi a realização da IV Conferência novamente, na Fundação Gulbenkian, com o tema “Autonomia da pessoa com deficiência - Como encontrar equilíbrio?”. O evento foi um sucesso e permitiu-nos partilhar conhecimentos e experiências valiosas com profissionais e pessoas interessadas na causa.

No plano internacional, a nossa diretora executiva, Vera Bonvalot, foi reeleita para o conselho da BIF - *Brain Injured European Federation*, e também foi eleita para o Comitê Executivo, dando voz às mais de 100.000.000 de pessoas com deficiência na Europa. De realçar também a manutenção, como membro eleito, do Mecanismo de Monitorização da Convenção dos Direitos da Pessoa com Deficiência. Com esta representação internacional queremos contribuir para o avanço e a proteção dos direitos das pessoas com deficiência ao mais alto nível.

Todas estas ações e conquistas foram possíveis graças a uma equipa incansável e ao apoio de cada um de vós, que acreditam na nossa missão e caminham ao nosso lado desde 2010. Juntos, conseguimos realizar muito em 2022 mas contamos fazer ainda mais no ano de 2023. Contamos convosco!

Muito obrigada e bem-hajam!

Mariana Ribeiro Ferreira
Presidente



RESUMO DO ANO





TESTEMUNHOS

O QUE DIZEM DE NÓS

PARCEIROS

*A cooperação com a **Associação Novamente** é como uma ponte que permite a ligação/comunicação entre vários pontos. Esta ponte é de construção maciça que resiste a intempéries e suporta os doentes, famílias e entidades arrastadas pelo furacão do Dano Cerebral.*

Rita Dias

Assistente Social

Serviço Social e Gabinete Do Cidadão Departamento De Neurociências e Saúde Mental
Centro Hospitalar Universitário Lisboa Norte, E.P.E. (2022)

*A **Associação Novamente** representa na minha intervenção, com os doentes com Traumatismo Crânio-Encefálico e/ou com Lesão Cerebral Adquirida e suas famílias, mais do que uma resposta, mais do que uma parceria. É um fio condutor em contexto de pós-alta, reintegração no ambiente familiar e reintegração social, com vista ao favorecimento da inclusão e cidadania.*

Ana Portugal

Assistente Social do Centro de Medicina e Reabilitação de Alcoitão (2022)



TESTEMUNHOS

O QUE DIZEM DE NÓS

PESSOAS ACOMPANHADAS PELA NOVAMENTE

*Quando fui atropelada (...), veio uma luz que foi a **Novamente** e deu-me um novo motivo para continuar a minha vida, porque é o único sítio onde eu vejo que não estou sozinha no mundo.*

Carolina Matias

Pessoa com TCE e frequentadora do “Apoio Continuado”
e do projeto “Novamente à Conversa”

*Graças à novamente consegui o emprego que tenho agora e consegui as atividades que tenho feito. A **Novamente** abriu-me as portas para um futuro mais alegre.*

Raquel Patrício

Pessoa com TCE e frequentadora do “Apoio Continuado”
e do projeto “Capacitação (Re)Integração e Emprego”

I. INCLUSÃO

- 13** APOIO CONTINUADO
- 14** VIVER NOVAMENTE
- 15** NOVAMENTE À CONVERSA
- 16** CONVERSADAMENTE
- 17** AMIGOS IMPROVÁVEIS
- 18** MENTEON
- 19** EMPREGABILIDADE
- 21** OS CUIDADORES TAMBÉM CONTAM





APOIO CONTINUADO

INCLUSÃO NO PERCURSO DE VIDA DO TCE

RESPOSTAS ESPECÍFICAS:

- Encaminhamento para obras em casa;
- Encaminhamento para os projetos da **Novamente** (Novamente à Conversa, Viver Novamente, Capacitação, (Re)integração e Emprego, Conversadamente);
- Encaminhamento e integração no projeto do Apoio Continuado (Programa os Cuidadores também contam);
- Orientação e encaminhamento para recursos da comunidade (lares residenciais, SAD, atividades ocupacionais, produtos de apoio, centros de vida independente). Informação e orientação para direitos: atestado de incapacidade multiusos, prestações da segurança social, estatuto do cuidador informal;
- Encaminhamento para serviços de reabilitação em regime de internamento e ambulatório (FT, TF, TO);
- Encaminhamento para avaliações neuropsicológicas (a título privado e no Hospital de Santa Maria);
- Articulação com profissionais de saúde para facilitar as diligências e a comunicação entre as partes (equipas hospitalares e de centros de reabilitação);
- Encaminhamento para apoio jurídico dos parceiros da **Novamente** (e posterior acompanhamento);
- Apoio Emocional;
- Atribuição de produtos de apoio;
- Avaliação de adaptação de habitação;
- Envio e entrega em mão dos guias da **Novamente** (informação sobre DCA).

61
NOVOS CASOS

IMPACTO EM
720
PESSOAS

10
CONTACTOS
EM MÉDIA POR
FAMÍLIA

180
FAMÍLIAS
ACOMPANHADAS



VIVER NOVAMENTE

INCLUSÃO NO PERCURSO DE VIDA DO TCE

O projeto “Viver Novamente” (VN) é um programa de atividades ocupacionais e reforço de competências sociais em grupo, projetado para pessoas com TCE.

O projeto VN oferece experiências únicas de integração, inclusão e interação social para participantes vítimas de TCE, que não teriam acesso a essas oportunidades de outra forma.

Os participantes envolvem-se em atividades culturais, recreativas, educacionais e desportivas três vezes por semana nas áreas de Lisboa, Cascais e Porto, visando a reintegração social e apresentando ganhos terapêuticos físicos e cognitivos.

4ª EDIÇÃO EM LISBOA E CASCAIS

- **7 participantes, 28 pessoas impactadas** no projeto;
- **2 coordenadores e 2 voluntários;**
- **110 dias de atividade.** Tipos de atividades: Hipoterapia; Ténis Adaptado; Vela Adaptada; Remo Adaptado; Visitas a Museus e Passeios; Workshops de Cozinha Saudável.

2ª EDIÇÃO NO PORTO

- **8 participantes, 32 pessoas impactadas** no projeto;
- **95 dias de atividades.** Tipos de atividades: culturais, desportivas (touchtenis, padel), terapias (hipoterapia, yoga do riso), atividades em sala/ cognitivas;

Para além destas, realizamos algumas sessões online em Agosto, permitindo haver uma interação também neste período.





NOVAMENTE À CONVERSA

INCLUSÃO NO PERCURSO DE VIDA DO TCE

O “Novamente à Conversa” é um projeto que agrega pessoas de todo o país com dano cerebral adquirido, que se encontram uma vez por semana, online. Neste grupo as pessoas convivem, partilham e fazem jogos cognitivos.

Durante 2022, reunimos 4 grupos com 10 participantes cada. Durante o ano fizemos **148 reuniões** no conjunto destes 4 grupos.

Destacam-se a criação de laços e o fortalecimento de competências sociais adquiridos com este projeto. Os participantes passaram a falar com a **Novamente** de forma regular e, em alguns casos, começaram a criar laços de amizade fora destas reuniões.

Em abril fizemos um encontro presencial deste grupo. Foi emocionante ver algumas das pessoas que apenas se conheciam através de um ecrã juntarem-se e conviverem.



CONVERSADAMENTE

INCLUSÃO NO PERCURSO DE VIDA DO TCE

O projeto “Conversadamente” promove conferências mensais com um especialista numa área de interesse, para novas aprendizagens. Estas conferências fazem-se através de uma plataforma online, onde o público-alvo são as pessoas com dano cerebral adquirido (DCA), os cuidadores e profissionais que com eles lida.

Em **média** participaram **55 pessoas** em cada uma das **9 sessões** dedicadas aos seguintes temas:

- O que esperar de uma entrevista de emprego?
- O papel da sociedade civil no apoio às pessoas com incapacidade;
- A recuperação após dano cerebral;
- A importância da comunicação;
- A saúde mental pós DCA;
- As acessibilidades;
- Regresso aos estudos pós DCA;
- Aceitar o dano cerebral;
- A sexualidade da pessoa com DCA.



AMIGOS IMPROVÁVEIS

INCLUSÃO NO PERCURSO DE VIDA DO TCE

O projeto “Amigos Improváveis” consiste na criação de uma rede de solidariedade e entreajuda, por parte de voluntários, de forma a colmatar a perda da rede de amigos, que atinge a grande maioria de pessoas com TCE.

Tem quatro objetivos:

- Criar uma rede de amigos da pessoa com dano cerebral, combatendo a sua solidão e exclusão social e potenciando um sentimento de pertença e valorização pessoal;
- Criar um espaço de partilha de experiências e expressão de emoções que permita melhorar o bem-estar das pessoas no seu dia-a-dia;
- Apoiar a pessoa com dano cerebral nos desafios que enfrenta ao longo do seu dia;
- Proporcionar espaço para o crescimento e desenvolvimento de relações interpessoais.

PROJETO
PERSONALIZADO

5
PARELHAS

Em 2022 demos origem a **5 parelhas**, em que todos os participantes são pessoas que sofreram um traumatismo crânio-encefálico.

É um projeto muito personalizado e que coloca pessoas com dano cerebral adquirido em contacto umas com as outras. Promove a autonomia e responsabilidade dos envolvidos.



MENTEON

INCLUSÃO NO PERCURSO DE VIDA DO TCE

No âmbito da Iniciativa de Inovação e Empreendedorismo Social (IIES) do Portugal 2020, organizámos os workshops “MenteON” – sobre Literacia Digital.

Este projeto tem como objetivos:

- Capacitação digital para pessoas com TCE e suas famílias, no uso de plataformas digitais e novos meios de comunicação, potenciando a inclusão e oportunidades de integração social, familiar e profissional;
- Criação de plataforma online interativa, de acesso livre e acessível, de informação relevante para o dia-a-dia das pessoas com TCE e familiares. Em simultâneo pretende a sinalização direta, dos profissionais, de uma situação de TCE.

Participaram **17 associados** da Novamente em sessões de **9 participantes** cada, que foram dadas através do zoom onde abordámos o tema da Literacia Digital as suas vantagens, dificuldades e desafios.

Foram feitas 2 sessões com 2 grupos diferentes, cada uma com 1h30 num total de **6 horas de formação**, num total de 17 PDCA a cumprirem o programa.

TEMAS ABORDADOS

- Conceito de Literacia Digital;
- Redes Sociais;
- Compras Online em Segurança;
- Cultura Online;
- Jogos de Estimulação;
- Segurança Digital;
- O Digital – Um Novo Mundo.





EMPREGABILIDADE

INCLUSÃO NO PERCURSO DE VIDA DO TCE

Na área de Capacitação, (Re)Integração e Emprego desenvolvemos parcerias informais com empresas, criámos um portefólio de candidatos e desenvolvemos várias ações para a reintegração profissional junto das pessoas apoiadas pela **Novamente**.

PARCERIAS INFORMAIS COM EMPRESAS

Organizámos reuniões com **12 empresas**, nomeadamente El Corte Ingles (Norte e Sul), CUF, Randstad, Accenture, Mercer, Inditex, Jerónimo Martins, TWT, MacDonald's, Frulact, Pestana Hotel, Worten.

Por outro lado, fizémos reuniões presenciais para conhecer melhor o espaço e trabalho desenvolvidos ao "Centro Incluir" da Jerónimo Martins e aos armazéns da Inditex (Bershka e Zara Home do Colombo).

PORTFÓLIO DE CANDIDATOS

Terminámos o ano com **29 candidatos** a emprego em portefólio, sendo que 9 estão neste momento integrados no mercado de trabalho.





EMPREGABILIDADE

INCLUSÃO NO PERCURSO DE VIDA DO TCE

AÇÕES DESENVOLVIDAS PARA A REINTEGRAÇÃO PROFISSIONAL

- Integração de **1 candidato** numa formação profissional de tratador de equinos, que resultou numa integração profissional na Horse Groom Academy, onde decorreu a formação;
- Integração de **1 candidato** numa formação do Centro de Reabilitação Profissional de Gaia;
- Partilhados **6 perfis** de candidatos;
- Entrevistados **4 candidatos a emprego**;
- Celebrados **5 contratos de trabalho**;
- **1 integração** no mercado de trabalho através da Valor T;
- **1 integração** no mercado de trabalho de forma autónoma;
- **2 integrações** no mercado de trabalho com o apoio das Juntas de Freguesia locais;
- **3 candidatos** frequentaram o programa Peer2Peer – dois na Nova SBE de Carcavelos e outro na Nova em Lisboa;
- **4 candidatos** frequentaram a formação “Vencer no Mundo do Trabalho”, três numa 1ª edição e uma na 2ª;
- **3 candidatos** não quiseram manter o posto de trabalho;
- **2 candidatos** não renovaram contrato, por opção da entidade empregadora;

AÇÕES DESENVOLVIDAS PARA A REINTEGRAÇÃO SOCIAL

- Encaminhamento de 1 antigo participante do projeto Viver Novamente para a ARIA;
- Proposta de encaminhamento para a ARIA de 1 participante que terminou o projeto no final de 2022.



OS CUIDADORES TAMBÉM CONTAM

INCLUSÃO NO PERCURSO DE VIDA DO TCE

Estas sessões surgiram da necessidade de cuidadores terem um espaço próprio para partilhar as suas dificuldades, dia a dia e desabafos.

CONVIDADOS DAS 12 SESSÕES

- Dra. Vera Bonvalot - Diretora da Novamente
- Dra. Jéssica Branco - Hospital de Santa Maria
- Dra. Marta Policarpo - Psicóloga
- Maria Poppe – Técnica de Meditação
- Dra. Ana Fazenda e Dr. José Esteves - Técnicos na Segurança Social do Porto
- Dra. Sónia Gonçalves - Recrutamento *Randstad*
- Dra. Marta Olim - Terapeuta Familiar na *Diaverum*
- Dra. Rita Ferreira e Dra. Filipa Silva - Terapeutas do CRN
- Dra. Sandra Guerreiro - Neuropsicóloga no CRPG
- Dra. Nicole Agrela - Terapeuta da Fala
- Dr. Rui Machado - Centro de Vida Independente
- Dr. Vítor Martins - Nutricionista na *Diaverum*

Em todas as sessões, os cuidadores avaliaram os temas das sessões como tendo sido úteis ou muito úteis e as sessões boas ou muito boas.

TEMAS ABORDADOS

- Introdução à Lesão cerebral adquirida e o seu impacto no cuidador;
- Compreensão do traumatismo crânio-encefálico e outras lesões cerebrais e as suas sequelas;
- Gerir a lesão cerebral adquirida no contexto familiar;
- O desgaste do cuidador: estratégias práticas de gestão emocional;
- Gestão do dia-a-dia do cuidador;
- Recursos comunitários e direitos sociais;
- Autonomia da pessoa com DCA (desafios e estratégias);
- Equipa de Reabilitação: estratégias práticas para cuidadores (terapias da fala e psicologia);
- Equipa de Reabilitação: estratégias práticas para cuidadores (terapias da ocupacional e fisioterapia);
- Rede pessoal de suporte de apoio ao cuidador;
- Sexualidade: sequelas após a lesão cerebral adquirida;
- A saúde do cuidador.



II. SENSIBILIZAÇÃO

- 24** REDE E REPRESENTATIVIDADE NACIONAL
- 26** REDE E REPRESENTATIVIDADE INTERNACIONAL



REDE E REPRESENTATIVIDADE NACIONAL

INFORMAR, REPRESENTAR E SENSIBILIZAR

CONFERÊNCIAS

Realizámos a IV Conferência Novamente, na Fundação Gulbenkian, com o tema “Autonomia da pessoa com deficiência - Como encontrar equilíbrio?”. O evento foi um sucesso e permitiu-nos partilhar conhecimentos e experiências valiosas com profissionais e pessoas interessadas na causa.

REDE E GRUPOS DE TRABALHO

Conselhos Locais de Ação Social (CLAS)

Os CLAS são estruturas concelhias de funcionamento do Programa da Rede Social, abrindo-se à participação de entidades privadas sem fins lucrativos, organismos da Administração Pública, implantados nessa área, organizações representativas do sector económico, entre outras. Têm como objetivo planear integradamente e garantir a implementação de iniciativas de desenvolvimento social local, com vista a uma maior eficácia e racionalização de meios na erradicação da pobreza e da exclusão social.

A **Novamente** é membro dos Conselhos Locais de Ação Social de Cascais e de Vila Nova de Gaia, tendo participado em 2 e 1 reuniões, respetivamente. Daí resultaram sinergias entre as diversas instituições.



ODDH

Presença na Escola Profissional de Imagem, como membro do Mecanismo Nacional de Monitorização da Implementação da Convenção sobre os Direitos das Pessoas com Deficiência, abordando temas como os direitos humanos das pessoas com deficiência e a importância do design inclusivo.

ICF

Presença, como membro, nas “Inclusive talk” do ICF- Inclusive Community Forum, uma iniciativa da NOVA SBE e encabeçada por Rui Diniz, diretor da novamente. O âmbito do ICF é a vida das pessoas com deficiência, com o objetivo de promover uma comunidade mais inclusiva. Pretende construir uma rede composta por todos os que intervêm na vida destas pessoas, desafiando-os a ter um papel ativo na cocriação de soluções.



REDE E REPRESENTATIVIDADE NACIONAL

INFORMAR, REPRESENTAR E SENSIBILIZAR

REDE E GRUPOS DE TRABALHO

Fundação Manuel Violante

Presença de Vera Bonvalot como convidada na Mesa Redonda da Fundação Manuel Violante, sobre o tema “O que é que uma organização espera de uma empresa quando celebra uma parceria, para além do apoio financeiro? E quem depende de quem?”.

Projeto “Capacita” (em parceria com a Associação Salvador)

O projeto Capacita tem como objetivo dotar os profissionais de saúde com mais ferramentas informativas e de apoio às Pessoas com Deficiência e famílias; promover os encaminhamentos para respostas sociais; incentivar a participação social das Pessoas com Deficiência, fazendo as suas próprias escolhas informadas; motivar profissionais de saúde, utentes e famílias para a reabilitação e para a participação e inclusão plena e efetiva na sociedade.

Reuniões presenciais com 4 hospitais, 4 centros de reabilitação, para divulgação do projeto, entrega de kits e dinamização de sessões Inspiradoras com 5 pessoas com TCE.

Hospitais e RNCCI

Reuniões presenciais e online, envio de material de divulgação para **4 Centros de Reabilitação e 7 Hospitais**.

Apresentações a **129 Unidades** de Média Duração .

Diaverum

Workshop dinamizado pela Diaverum e a **Novamente** para os seus cuidadores com o mote “Cuidar de si próprio”.

Comissão para a Pessoa com Deficiência

Participação na Comissão para a Pessoa com Deficiência e ações dinamizadas.

Fórum de Recrutamento Inclusivo

Participação no Fórum de Recrutamento Inclusivo – Incluir em Contexto Profissional, dinamizado pelo ISCTE.

PARCERIAS E PROTOCOLOGOS

Contamos atualmente com **48 entidades parceiras** para usufrutos dos nossos associados.

Foram formalizadas mais **5 novas parcerias**:

- **4 a nível jurídico** – Dr. Manuel Serra, Dr. José Barbeitos e Dra. Helena Pimenta, Dr. José Luís Afonso e Dr. Afonso Duarte.
- **1 com a empresa Honnus de perícias médicas, médico-legais e forenses.**
- Atualização das condições da parceria formalizada com *CogWeb*.

REDE E REPRESENTATIVIDADE INTERNACIONAL

INFORMAR, REPRESENTAR E SENSIBILIZAR

EUROPEAN DISABILITY FORUM E BRAIN INJURED FEDERATION

- Presença online no “*High-level European Regional Disability Summit on International Cooperation*”. O objetivo desta Cimeira Europeia de Alto Nível sobre Deficiência foi discutir como a cooperação na Europa pode se tornar inclusiva para as pessoas com deficiência.
- Reuniões com os restantes membros representantes de deficiência a nível europeu da EDF sobre o apoio às pessoas com deficiência da Ucrânia ou que fugiram da Ucrânia.
- Presença na reunião internacional de ONG’s da Europa para discutir temas e preocupações em comum e a conhecer boas práticas e novas normas.
- Reeleição de Vera Bonvalot, diretora executiva da novamente para o board da BIF - *Brain Injured European Federation*, e sua eleição para o Comité Executivo. Vera Bonvalot será a representante da organização, dando voz às mais de **100.000.000 pessoas com deficiência na Europa!**
- Em representação da ODDH (@Observatório da Deficiência e Direitos Humanos) a **Novamente** falou no Comité da CEDAW (Comissão para a Eliminação da Discriminação contra as Mulheres), onde discutiram

alguns pontos do “Relatório Paralelo sobre o 10.º Relatório Periódico submetido por Portugal, sob o Artigo 18.º da Convenção para a Eliminação de Todas as Formas de Discriminação contra as Mulheres”. Pela primeira vez foi filmado, houve tradução em linguagem gestual e legendas para pessoas com deficiência auditiva.

- A **Novamente** esteve presente, representada por Vera Bonvalot, na 1ª reunião da Comissão Executiva da EDF, em Madrid, num Hotel da cadeia *Ilunion* (Cadeia de Hotéis líder na inclusão laboral de pessoas portadoras de deficiência em Espanha e uma referência na prestação de serviços).
- Participação através de artigo da Dr. Vera Bonvalot para a revista “*Health Europa*”. O artigo foca-se no tema da recuperação da COVID-19 e na desigualdade de acesso aos cuidados durante a pandemia de COVID-19.



REDE E REPRESENTATIVIDADE INTERNACIONAL

INFORMAR, REPRESENTAR E SENSIBILIZAR

ACTI-VET

O ACTI-VET é um projeto europeu que visa desenvolver estratégias de apoio à inclusão no mercado de trabalho de jovens e adultos com deficiência (cognitiva, psicológica, linguística, visual, auditiva e motora) que procuram oportunidades de emprego. Junta esforços de **9 entidades europeias** de **7 países diferentes**. Como resultado final deste projeto estão a ser criadas plataformas de aprendizagem para pessoas com deficiência assim como uma plataforma que fique acessível para as empresas, e que permita aos seus colaboradores aprenderem sobre esta

temática, assim como estarem melhor preparados para receber pessoas com deficiência no contexto da sua empresa.

Em 2022 foram realizadas **3 reuniões** com todos os parceiros, **2 online e 1 reunião presencial**, em Roma. Foram ainda realizadas **3 das tarefas-chave do projeto**, assim como a tradução de todos os materiais já desenvolvidos para português. Durante este ano foi também da responsabilidade da **Novamente**, a gestão das páginas das redes sociais. Foram ainda feitas as divulgações das *newsletters* nas nossas redes sociais e site.



III. COMUNICAÇÃO

CRIAÇÃO DE MATERIAIS

- Remodelação do site (www.novamente.pt);
- Vídeo para celebração dos 12 anos;
- Novas apresentações da Novamente;
- Novos Materiais para Projetos Viver Novamente e Novamente à conversa; campanhas, projetos, parcerias e eventos (Concerto La família Gitana, Natal, IRS; Conferência, Os cuidadores também contam);
- Calendários de secretária;
- Envio de Email *marketing*;

PRESENÇA DOS MEDIA

Media tradicionais:

- **2 presenças na TV:** Canal Saúde + , com o programa “Ajudar quem ajuda” e Canal TVI com o programa “Goucha”;
- **4 presenças na Rádio:** Grupo Media Capital: (uma das presenças decorreu durante 5 dias);
- **2 presenças na Imprensa em papel:** Jornal Público, Jornal Expresso;





III. COMUNICAÇÃO

Media digitais:

- **3 presenças em Jornais:** Correio da Manhã, Público e Observador (Vencedores do BPI Capacitar)
- **2 Artigos online:** Plataforma em Diálogo e Diretório Sector 3
- Mais de **109 582 cliques**
- Mais de **16 577 693 impressões**

PRESENÇA NAS REDES SOCIAIS E WEBSITE

Facebook

- **365 posts** no Facebook
- **9.776** total de **seguidores** da página
- Mais **183 novos gostos**

Instagram

- **410 posts** no Instagram
- **3.022 seguidores**
- Presença em páginas **10 influencers**, num total de **1 087 600 seguidores**

Youtube

- **19 vídeos** publicados no nosso canal
- **155** – número **máximo de visualizações** num vídeo

Website

- **42 notícias publicadas** no website sobre projetos e ações da Associação Novamente, apoios e iniciativas



IV. SUSTENTABILIDADE FINANCEIRA

ASSOCIADOS

Em 2022 contámos com **229 associados** dos quais **22** são **novos**.

ANGARIAÇÃO DE FUNDOS

- Leilão solidário de obra do pintor de São Tomé, Osvaldo Reis - na Cimeira de Negócios da Confederação Empresarial da CPLP em São Tomé e Príncipe, a favor da Associação Novamente.
- Concerto “La Família Gitana e António Poppe”, com presença de 100 pessoas
- Campanha Transportes: foi atingido o objetivo para o 1º semestre de 2023 em Lisboa e Porto
- IRS (divulgação em formato físico e digital individualmente ou com parcerias)
- Feira HOMMM
- Feira de Natal VdA
- Campanha *Giving Tuesday*
- Catálogo de Natal
- E-book
- Multas

PRÉMIOS E CONCURSOS

Desenvolvemos esforços e candidatámo-nos a vários concursos e prémios, tendo ganho:

- BPI Capacitar – Ganhámos com o Projeto “Formar a Cuidar”
- Cascais Inclui Mais – Ganhámos com o Projeto “Cozinhar a Sorrir”.
- Cascais Inclui Mais – Ganhámos com o Projeto “Apoio Continuado”
- Cascais Inclui Mais – Ganhámos um Computador
- Inovação Social – Concurso Impacto Social Portugal 2020 – 2021 e 2022 foram os anos de execução do prémio.

22
NOVOS
ASSOCIADOS

229
TOTAL DE
ASSOCIADOS



IV. SUSTENTABILIDADE FINANCEIRA

Para percorrer este caminho junto das nossas famílias contamos com o apoio das seguintes empresas, às quais estamos profundamente gratos:

MECENAS E OUTROS APOIOS

AC Cosmetics Portugal
Accenture
ACEGE
ARVAL Portugal
Associação Naval de Lisboa
Associação Vo.u
Black & Perry
Câmara Municipal de Cascais
Câmara Municipal do Porto
CE CPLP
Clickstop
Clube Naval de Cascais
Colgate Palmolive, Unipessoal
Coloplast II Portugal, Unipessoal, Lda
Confederação Empresarial da CPLP
Cozinha a Sorrir
Critical Software
Critical Techworks
Directório sector 3
Inditex
Intelec Holdings
Jerónimo Martins
Junaman - Exportações De Portugal
Marpadel (Jorge Nunes de Matos)
McDonald's
Media Capital Radio Mercer
Monday Touchtennis Foz
Multitema
Nova Escrita Oportobus Pestana Hotel
Randstad
Real Clube de Campo Dom Carlos I
REN
Rodoviária de Lisboa
Sociedade Agrícola Fonte da Raposa
Sociedade Agrícola Agro- Pedro R. Cardoso
Sogrape Vinhos
Teva Pharma
TWT
Verlingue – Corretora de Seguros
Worten
WRVS - Women's Royal Voluntary Service em Lisboa



V. VOLUNTARIADO

Ao longo deste ano, fomos contando com o apoio incrível dos nossos voluntários, aos quais estamos profundamente agradecidos.

PROJETOS EM PARCERIA

Projeto Mentor Novamente, em colaboração com o GRACE

Consiste numa prática de voluntariado que visa constituir uma resposta sustentada na prática de apoio às vítimas de dano cerebral adquirido e às suas famílias numa base de solidariedade e ajuda, dando a estes jovens um sentimento de pertença e de valorização pessoal. Pretende-se criar uma rede de amigos da pessoa com dano cerebral que abra espaço para a partilha de sentimentos, experiências e de combate à solidão e exclusão social.

Projeto VO.U Ser Melhor Que Um Prozac, da Associação VO.U

Auxílio ao DCA acompanhado na novamente em atividades de formação na plataforma da Accenture - As tarefas focam-se em auxiliar os participantes, garantindo que estes conseguem realizar as formações através da plataforma; Ou com o projeto "Viver novamente" - cujo apoio é no acompanhamento presencial.

Atualmente temos 2 tipos de voluntariado:

Apoio semanal

- Apoio administrativo e de secretariado, semanalmente, nas instalações da Novamente.
- Apoio ao Viver novamente de Lisboa e Porto

Voluntariado pontual



V. VOLUNTARIADO

VOLUNTÁRIOS

Lisboa: 12

Rita Sarmento – Viver Novamente + Concerto

Isabel Porfírio – Viver Novamente

Ana Isabel – Viver Novamente

Fátima Oliveira – Viver Novamente

Mónica Palmeirim – Viver Novamente + Concerto

Graça Bessa – Feira de Natal

Tiago Pereira - Concerto

Paula Arêde – Concerto

Zarica – Concerto

Isabel Figueiredo – Concerto

Minda - Concerto

Isabel Andersen - Secretariado

Porto: 9

Nina Aires Pereira – Viver Novamente

Patrícia – Viver Novamente

Lara Costa – Viver Novamente

Sofia Rufo – Viver Novamente

Regina – Viver Novamente + Envio de Calendários

Pedro – Viver Novamente

Mariana – Viver Novamente

Tatiana – Viver Novamente

Maria – Envio de calendários





VI. EQUIPA EXECUTIVA

Vera Bonvalot

Direção Executiva

vbonvalot@novamente.pt

Rita Cardoso

Serviço Social

rcardoso@novamente.pt

Isabel Andrade

Serviço Social

iandrade@novamente.pt

Ana Novaes

Comunicação | Contactos a Norte

anovaes@novamente.pt

Patrícia Gonçalves

Design

geral@novamente.pt

M^a Conceição Mendia

Projeto “Viver Novamente” e “Novamente à
Conversa” no distrito de Lisboa

vivernovamente@novamente.pt

António Bartolomeu

Projeto “Viver Novamente” e “Novamente à
Conversa” no distrito de Lisboa

vivernovamente@novamente.pt

Tatiana Silveira

Projeto “Viver Novamente” no distrito do Porto

vivernovamente@novamente.pt



VI. EQUIPA DIRETIVA

PRESIDENTE

Mariana Ribeiro Ferreira

ASSEMBLEIA GERAL

Assunção Borba Veiga

Francisco Abecassis

Manuel Simões de Carvalho

DIREÇÃO

Luiz Godinho Lopes

Roque da Cunha Ferreira

Rui Diniz

José Luis Carvalho

Mariana Ribeiro Ferreira

Vera Bonvalot

CONSELHO FISCAL

Filipa Bonvalot

Paulo Diniz

Francisco Simão

Obrigado

A todos os nossos associados, parceiros, doadores,
mecenas e voluntários, deixamos o nosso agradecimento.

Sede: Av. Infante Sagres, nº349 – 4405-565 Valadares, Vila Nova de Gaia

Pólo de Cascais: Largo do Colégio, nº5, 2750-324 Cascais

Telefone: + 351 21 587 10 27 (Cascais)

Telemóvel: + 351 912 275 506 | +351 912 617 440

Emails: geral@novamente.pt | direcao@novamente.pt

www.novamente.pt

Siga-nos no Instagram, Facebook e LinkedIn



novamente

Associação de Apoio aos Traumatizados
Crânio-Encefálicos e Suas Famílias