

RELATÓRIO DE ATIVIDADES 2021



Índice



I- MENSAGEM DA DIREÇÃO	
II- OBRIGADO	1
III- novamente NO APOIO ÀS FAMÍLIAS COM TCE E DCA	
III.1) SERVIÇOS DE APOIO DIRETO	2
1. APOIO CONTINUADO	2
1.A ATRIBUIÇÃO DE PRODUTOS DE APOIOS TÉCNICOS	3
1.B ADAPTAÇÃO DE HABITAÇÕES	3
2. DADOS ESTATÍSTICOS DO APOIO EM CONTINUIDADE	3
3. MATERIAL INFORMATIVO DE APOIO ÀS FAMÍLIAS.....	4
4. “VIVER NOVAMENTE”	4
5. “NOVAMENTE À CONVERSA”	9
6. “CONVERSADAMENTE”	9
7. EMPREGABILIDADE.....	10
8. “NINGUÉM PODE SONHAR POR TI”	12
IV- novamente REPRESENTANTE DAS PESSOAS COM TCE E FAMÍLIAS	
IV.1 REDE E REPRESENTATIVIDADE - NACIONAL	14
A) PARCERIAS E PROTOCOLOS	14
B) PLANO DE CONTINGÊNCIA COVID - 19	14
C) REDE/GRUPOS DE TRABALHO / CONFERÊNCIAS	15
D) VIGARARIA ACESSÍVEL	16
IV.2) REDE E REPRESENTATIVIDADE - INTERNACIONAL	16
V- COMUNICAÇÃO	
V.1 CRIAÇÃO DE MATERIAIS	17
V.2 PRESENÇA NOS MEDIA	17
VI - SUSTENTABILIDADE	18
A) FUNDRAISING	18
B) PRÉMIOS/CONCURSOS	19
C) MECENAS E OUTROS APOIOS EMPRESARIAIS	21
VII - VOLUNTARIADO	22
VIII. novamente NA CAPACITAÇÃO E CRESCIMENTO DA SUA EQUIPA	22
IX. AGRADECIMENTOS	24

I- MENSAGEM DA DIREÇÃO

Este ano, apesar da pandemia, foi com grande esforço que apoiámos 325 famílias, 88 dos quais casos novos, no apoio continuado ao agregado; alargámos a 10 participantes o projeto “Viver novamente” em Lisboa e começámos um novo grupo no Porto. Inúmeras atividades, maioritariamente fora de portas, trazendo autonomia aos próprios e amizades reforçadas, descanso aos cuidadores e sensibilização à sociedade. Ao nível de outros projetos de capacitação, mantivemos o “novamente à conversa”, com 168 sessões e 40 participantes semanais, combatendo o isolamento social, tão presente nos dias de hoje. Lançámos o “Conversadamente”, abordando vários temas com especialistas convidados, para famílias e técnicos profissionais. Oferecemos centenas de ajudas técnicas, apoio jurídico e encaminhamento para terapias. Com muito orgulho pelo trabalho feito, recebemos o Prémio Maria de Lurdes Sales Luís, homenagem da Associação de Enfermeiros de Reabilitação ao trabalho que a **novamente** tem desenvolvido com as pessoas vítimas de traumatismo craniano grave, Prémio Help2Help do BNP Paribas, Prémio Maria José Nogueira Pinto com uma Menção Honrosa, Prémio REN com o Orçamento Participativo e Prémio TEVA – Humanizar a Saúde 2021 (1ª edição). Estivemos presentes em 13 canais de Media e realizámos, ainda, a III Conferência novamente, sobre o tema “O que aprenderam as pessoas com deficiência e suas famílias com esta pandemia?”, com testemunhos muito enriquecedores. Só graças a si e a outros parceiros, que acreditam connosco nesta missão diária de dar uma melhor qualidade de vida às pessoas com traumatismo cranioencefálico, foi possível tudo isto. Um bem-haja por tudo e um ótimo ano! Continue connosco!



II- OBRIGADO

A novamente faz parte da nossa vida desde que o António teve o acidente. Fez-nos acreditar que uma pessoa com TCE consegue recuperar, tornando-se ativa, regressando à vida, apesar das limitações.

CUIDADORA DE PESSOA COM TCE

Acabei por ser aconselhada a falar com a novamente para esse suporte jurídico e depois percebemos que eles tinham muito mais suporte para além disso e o Gabriel tem sido um fiel seguidor da novamente, um defensor

CUIDADORA DE PESSOA COM TCE

Tive pena de descobrir a novamente passados dois anos e meio. Se calhar se eu tivesse sido desperta para este tipo de suporte, talvez os nossos dias não tivessem sido tão difíceis logo depois do internamento.

CUIDADORA DE PESSOA COM TCE

Bem haja novamente, por ajudares tantos de nós a superar a dor, todos os sentimentos inerentes e dificuldades que advêm da tragédia de cada um

PESSOA COM TCE, BENEFICÁRIA DA NOVAMENTE

Muitos parabéns e obrigada por ajudarem tantas famílias!! Beijinhos e continuação de muitos sucessos!

DOADOR DA NOVAMENTE

III- novamente NO APOIO ÀS FAMÍLIAS COM TCE E DCA

III.1) SERVIÇOS DE APOIO DIRETO

1.A Apoio continuado

Presencialmente e/ou à distância, visa dar todo o apoio que o cuidador e a família precisam desde o momento do acidente e ao longo de todo o processo:

- Aconselhamento/advocacia social;
- Apoio emocional;
- Capacitar as famílias dando ferramentas/estratégias de forma a melhor lidarem com a nova realidade;
- Informação sobre o que é o TCE;
- Prevenção de impacto do TCE na família: Informação/diligências de direitos sociais;
- Encaminhamento para as diversas estruturas existentes na comunidade;
- Apoio informativo à família direta e ao grupo de familiares/amigos;
- Apoio no processo de relacionamento com seguradoras, emprego, escola, contratos e contratação de serviços;
- Apoio jurídico;
- Adaptação de habitações de acordo com as necessidades existentes;
- Avaliações e consultas neuropsicológicas;
- Atribuição de produtos de apoio;
- Apoio à formação e à integração profissional;
- Workshops temáticos de temas ligados ao TCE para cuidadores



III.1) SERVIÇOS DE APOIO DIRETO

1.A Atribuição de produtos de apoios técnicos:

- Entrega de fraldas doadas pela marca TENA para 15 de famílias
- Entrega de cremes gordos da marca Thruster Sports Care a 12 associados;
- 180.000 Máscaras cirúrgicas doadas pela Câmara Municipal de Cascais.
- 1 par de óculos a uma menina de 3 anos
- 1 cadeira de rodas
- 1 Standing Frame
- 1 Andarilho



1.B Adaptação de habitações:

3 processos sinalizados e em avaliação para realização de obras ao domicílio;

2. Dados Estatísticos do Apoio em Continuidade

Entre 1 de Janeiro e 31 de Dezembro de 2021, os números foram os seguintes:

- 325 famílias acompanhadas
- 4736 contactos feitos às famílias e 754 contactos às entidades
- 88 casos novos
- 5 foi a média de contactos por família
- 205 Associados

3. Material informativo de apoio às famílias:

- Dar a conhecer a *app* neuroRHB (da qual a **novamente** é co-criadora) de apoio ao cuidador da pessoa com dano cerebral
- Cadernos de estimulação cognitiva
- Disponibilizar guias de apoio à pessoa com dano cerebral e às suas famílias, tais como:



- Guia de “Retorno à vida”; - preparação da 2ª edição;
- Guia de Orientação às Famílias”
- Guia de “Reabilitação após Dano Cerebral”;
- Guia de “Relacionamentos após Dano Cerebral”;
- Mini guia com dicas para a fase de confinamento (pelo Covid-19), para quem sofreu traumatismo cranioencefálico;

4. “VIVER NOVAMENTE”

Com o apoio de doadores que compraram rifas, continuámos com o projeto no distrito de Lisboa e, com orgulho, pudemos finalmente abri-lo também (em formato experimental) no Porto, para as famílias do Norte. Deixamos os seguintes dados referentes a cada uma das cidades:



Distrito de Lisboa:

- 10 participantes, 40 pessoas impactadas no projeto.
- 83 dias de atividade: 30 dias de Desporto Adaptado; 35 dias de visitas culturais e passeios e os restantes 18 dias de workshops/palestras/atividades cognitivas

Atividades:

- Visita Mercedes- Benz Daimler, em Sintra
- Desporto adaptado: Aulas de Hipoterapia, no Clube D. Carlos I; de Aulas de ténis adaptado, no Clube D. Carlos I e no Duna Tennis Centre; Aulas de vela adaptada, no Clube Naval de Cascais; Aulas de Golf adaptado, no Parque Marechal Carmona;
- Visitas a Museus/Palácios: Museu do Aljube, Palácio Pimenta, com a exposição “Hortas de Lisboa”, Castelo de S. Jorge, Museu da Marioneta, Museu Arqueológico do Carmo, Pavilhão do Conhecimento, Casa Museu Amália Rodrigues, News Museum, Museu da Água, Panteão Nacional, Museu da Guarda Nacional Republicana, Convento dos Capuchos, Lisbon Story Centre, Fundação Calouste Gulbenkain, com a Exposição Hergé, Mosteiro de S. Vicente de Fora;
- Passeios: com visita à Lagoa Azul, Montes Claros, Baixa de Lisboa, Jardim Botânico de Lisboa, Parque da Pena, Parque Marechal Carmona, Picnic na Quinta do Pisão, Tapada das Necessidades, Tapada de Mafra, Jardins do Palácio Marquês de Pombal, Centro de Cascais, Guincho, Jardim e Basílica da Estrela, Santuário da Peninha, centro de Sintra, Miradouro de S. Pedro de Alcântara;
- Visita a Igrejas no âmbito do projeto Vigararia Acessível, em Oeiras (Paróquia de Queijas e a de Carnaxide e Linda-a-velha, Barcarena e Tercena)
- Visita ao Estádio e Museu do Sporting;
- Viagem no teleférico da Expo
- Jogos: de bowling; didáticos e com treino de memória - Ida ao cinema
- Workshops com a Mundo a Sorrir e a NUADA
- Almoço de Natal na Portugália





Distrito do Porto:

- 7 participantes, 32 pessoas impactadas no projeto
- 41 dias de atividades (em 3 meses)

Atividades:

- Desporto adaptado: Aulas de touchtennis, no Monday Touchtennis Foz; Aulas de padel, com o Prof. Luís, no Marpadel,
- Passeios ao Zoo de Santo Inácio, aos Jardins do Palácio de Cristal e ao Parque da Cidade do Porto.
- Ida à praia em Valadares,
- Visitas ao Palácio da Bolsa, exposições na Alfândega do Porto (De Da Vinci + PSP), ao Museu do chocolate no Museu WOW, Caves de vinho do Porto da Taylor's e ao Museu de Serralves, Culturgest, Museu da Misericórdia, Galeria da Biodiversidade, Centro Português de Fotografia, Planetário do Porto, Museu Serralves, com a Exposição "Joan Miró"
- Convívios com jogos estimulantes - Lanche na Manteigaria (Grupo Portugália), no Porto





5. “NOVAMENTE À CONVERSA”

O projeto “novamente à conversa” iniciou-se em 2020 com o objetivo de combater o isolamento social dos beneficiários da **novamente**. Contudo, veio para ficar, pelo impacto positivo que teve nos seus participantes, ao longo deste ano



- Contou com 40 participantes no total dos 4 grupos;
- Total de 168 sessões, onde se abordaram temas diversos escolhidos pelos participantes, trocaram-se ideias, reforçaram-se laços entre todos

6. “CONVERSADAMENTE”

Um projeto novo, começado em Setembro de 2021, que visa trazer temas com conteúdos interessantes aos nossos beneficiários e seus cuidadores e também relevantes aos profissionais de saúde que lidam com este público-alvo diariamente.

Têm a intervenção de convidados especiais, especialistas nos temas. Foram 3 sessões, com uma média de 35 participantes por sessão.



- 1ª sessão, sobre “Emprego Acessível”, com a participação especial de Paula Lobinho, do El Corte Inglés e especialista em Diversidade, Inclusão e Parceiras Institucionais.
- 2ª sessão, sobre “Cuidadores Informais” com a Presidente e Vice-Presidente da Associação Nacional de Cuidadores Informais respetivamente, Dra. Liliana Gonçalves e Maria dos Anjos Catapirra.
- 3ª sessão, sobre “Desporto adaptado”, com Dr. Francisco Trovão e Dr. Sérgio Afonso

7. EMPREGABILIDADE

7.1 Parcerias com empresas empregadoras:

Parcerias informais com entidades como: Randstad, NOVA SBE, Associação Salvador, Santa Casa da Misericórdia de Lisboa, Worten, Grupo El Corte Inglés, BNP Paribas, do qual resultaram oportunidades efetivas de emprego para 4 pessoas e outras 10 para o projeto de empregabilidade de pessoa com traumatismo cranioencefálico ou outro dano cerebral adquirido;

7.2 INCLUSION LABS do ICF

A novamente é membro do INCLUSION LABS do ICF (*Inclusive Community Forum*) da NOVA SBE, Grupo II; Juntamente com a Universidade NOVASBE, Millenium BCP, Accenture, Pais em Rede, entre outros, têm o objetivo de capacitar pessoas com dano cerebral adquirido para a empregabilidade, desenvolvendo *softskills* valorizadas pelas empresas. Houve visitas a empresas e workshops. Os voluntários da Associação Vo.u - Associação de voluntários universitários deram apoio logístico.

A **novamente** fez parte das *Inclusive Community Talks*, do ICF, através dos seus diretores Rui Diniz e José Luís Carvalho e com o testemunho da nossa beneficiária Raquel Patrício.

7.3 Encontro online “Empregabilidade Inclusiva”

Apresentados os resultados do estudo “Empregabilidade das Pessoas com Deficiência e Incapacidade”; (Dra. Mariana Ribeiro Ferreira apresentou a GRACE e Toolkit para empresas - como recrutar e integrar pessoas com deficiência; Intermarché de São João do Estoril e CERCICA partilharam a sua experiência enquanto empregadores.)

7.4 Workshops de ERASMUS:

A **novamente** fez workshops sobre empregabilidade no âmbito do trabalho de grupo do projeto ERASMUS ACTIVET em que estamos a participar. As nossas equipas de consultores, pessoas que sofreram traumatismo ou outra lesão cerebral, foram, mais uma vez, uma grande valia para o progresso do projeto! Graças a uma estratégia multifacetada, o projeto irá apoiar simultaneamente usuários WBL com deficiência e empresas - em particular PMEs - que oferecem estágios a jovens e adultos com deficiência;

7.5 Participação no Open Chat do Fórum da Empregabilidade, organizado pelo ISCTE que abrangeu 35 Organizações e 180 alunos



A variedade de produtos...

1
PROMOCÃO

Anona
5.99

Pêssego
3.99

MAÇA
7.99

PROMOCÃO
2.99

PROMOCÃO
2.69

8. “NINGUÉM PODE SONHAR POR TI”

Projeto externo à **novamente**, trazido pela voluntária Raquel Rodrigues, cujo objetivo consistiu em concretizar sonhos a alguns beneficiários da **novamente**, de acordo com a disponibilidade dos diferentes intervenientes: Assim pudemos, com a ajuda de muitos parceiros, proporcionar:

Ninguém
pode
Sonhar
por ti

- a) Ao Sérgio Torres Carvalho, uma ida à *Disneyland* Paris;
- b) À Carolina Matias, visita à cidade de Lisboa, conhecer o Vasco Palmeirim e conhecer um estabelecimento da Clínica Lusíadas de Sacavém.
- c) Ao Tiago Conceição, uma experiência de surf
- d) À Andreia João, a possibilidade de voltar a andar de avião
- e) Ao Gonçalo Silva, que pôde conhecer pessoalmente o humorista Herman José
- f) Ao Márcio Santos, uma ida a ver golfinhos, no Tejo



Sonho 
Realizado

Obrigado a
todos!



IV- novamente REPRESENTANTE DAS PESSOAS COM TCE E FAMILIAS

IV.1 REDE E REPRESENTATIVIDADE – Nacional

A) Parcerias e Protocolos:

- Saúde Prime: desconto em Anuidade e Plano de saúde;
- Farmácia da Santa Casa da Misericórdia de Cascais: desconto em: medicamentos sujeitos a receita média (excepto com pvp superior a 50€); medicamentos não sujeitos a receita médica (não acumulável com outras promoções); produtos saúde e bem estar (excepto leites adaptados);
- ANITA: Os associados **novamente** são automaticamente associados da ANITA, com todas os direitos e deveres subjacentes; Acesso ao serviço de desporto, transporte e viagens adaptadas; desconto no transporte adaptado;
- Terapia ao Quadrado: Descontos: em serviços terapêuticos especializados e integrados; sessões de avaliação e intervenção em fisioterapia, terapia da fala, musicoterapia, psicologia, motricidade com descontos promocionais. Zona Lisboa (espaço em Torres Novas e Lisboa);
- Graus de Liberdade: desconto nos serviços de psicologia, neuropsicologia, avaliação ou reabilitação psicológica, no Porto.

B) Plano de Contingência COVID – 19

- Dicas para manter o seu cérebro saudável
- Exercícios aeróbicos para estimular a plasticidade do cérebro.
- Partilhas de vídeos com histórias inspiradoras de quem sofreu um TCE ou um outro dano cerebral adquirido
- Os projetos “novamente à conversa” e “Conversadamente”, surgiram em formato online, por serem à distância, com o principal objetivo de combaterem o isolamento social sofrido na pandemia. Contudo, vieram para ficar, pois são muitos os ganhos com a participação dos mesmos.
- Workshop online com familiares e cuidadores de pessoas com DCA.

C) Rede/grupos de trabalho / Conferências

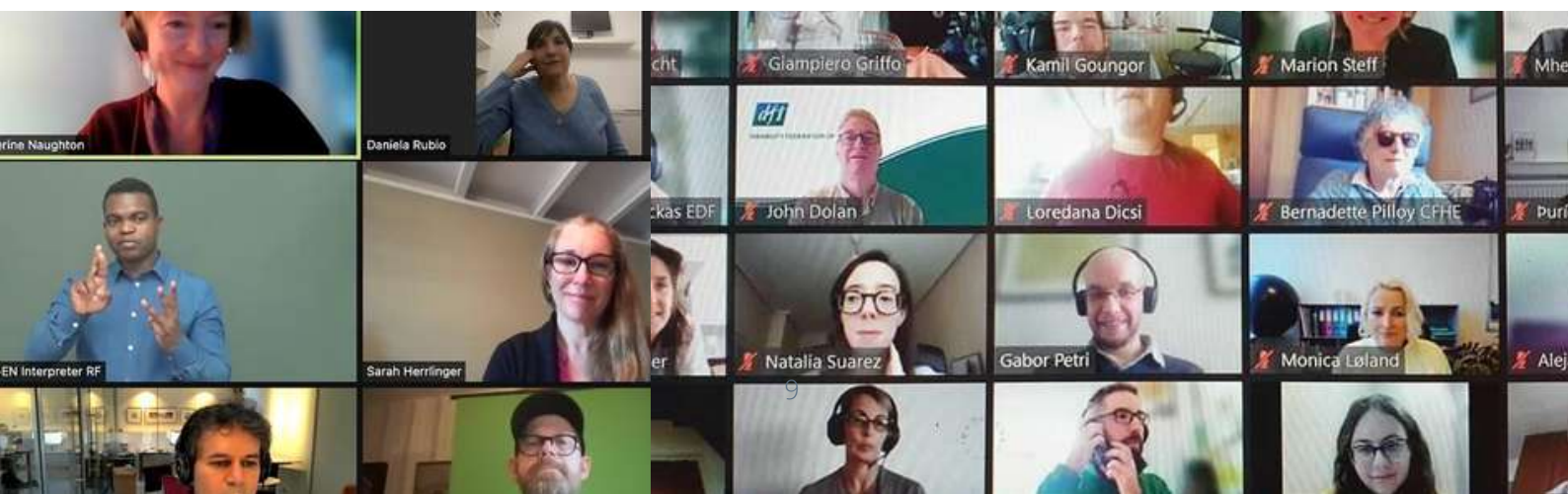
- III Conferência novamente- - O que aprenderam as pessoas com deficiência e suas famílias com esta pandemia? Participação especial de Salvador Mendes de Almeida, Fundador e presidente da Associação Salvador; Belmiro Rocha, Presidente na Associação Portuguesa dos Enfermeiros de Reabilitação (APER); Ana Magalhães, Neuropsicóloga do Centro de Reabilitação Profissional de Gaia (CRPG) e Teresa Formigal, mãe e cuidadora de jovem vítima de TCE.
- A.C.T. Fomos participantes no programa de Mentoria da Fundação Manuel Violante, concedido com o apoio da Câmara Municipal de Cascais
- Reunião com Dra. Ana Godinho, Ministra do Trabalho, Solidariedade e Segurança Social temas abordados: Acordo de Conciliação, o Estatuto do Cuidador Informal, etc;
- Tomada de Posse dos Membros do Mecanismo Nacional de Monitorização da Implementação da Convenção sobre os Direitos das Pessoas com Deficiência;
- Participação na apresentação da Estratégia Nacional para a Inclusão das Pessoas com Deficiência: O Observatório da Deficiência e Direitos Humanos (ODDH) e Me-CDPD (o Mecanismo Nacional de Monitorização da Implementação da CDPD) apresentaram contributos no âmbito do processo de consulta pública da Estratégia Nacional para a Inclusão das Pessoas com Deficiência (ENIPD 2021-2025);
- Entidade representante das pessoas com deficiência, na Videoconferência de alto-nível sobre a Estratégia Europeia para os Direitos das Pessoas com Deficiência 2021-2030, com intervenções de vários membros do Governo, e de diversas personalidades de entidades europeias.
- Participação na Conferência de Alto-Nível sobre a Estratégia para os Direitos das Pessoas com Deficiência 2021-2030
- Através da rede social LinkedIn, reforçámos junto de mais 500 contactos profissionais os serviços prestados pela novamente.
- Distribuição de material (folhetos, cartazes, guias) para hospitais, parceiros e outras entidades de saúde

D) Vigararia Acessível

Participámos, com o Patriarcado de Lisboa, a Associação Salvador e a Accessible Portugal, nas visitas a 14 Igrejas em Oeiras: Caxias; Paço-de-Arcos; Nova Oeiras; São Julião da Barra; Algés; Cruz-Quebrada; Dafundo; Queijas; Carnaxide; Oeiras; Porto Salvo; Linda-a-Velha; Outorela e Barcarena. Procuramos oportunidades para todos!

IV.2) REDE E REPRESENTATIVIDADE - Internacional

- Envolvimento na nova Estratégia Europeia para a deficiência, da Comissão Europeia;
- Reunião de Assembleia geral da EDF-*European Disability Forum*, como membros diretivos, onde a estratégia europeia para a deficiência foi um dos temas abordados;
- Reuniões de trabalho da REABILITAÇÃO para TCE com a WHO onde, especialistas do mundo inteiro, se reuniram durante mais de um ano para que a OMS - Organização Mundial de Saúde - tenha as linhas obrigatórias para a Reabilitação da pessoa com traumatismo craniano;
- Palestrantes da “Conferência de Transporte e Preços Rodoviários da Cidade Virtual”, apresentada pela Revista CiTTi e pela Conferência RUC.
- Representação a nível internacional, como palestrante nos temas “Missão e Serviços”, na “Conferência sobre dano cerebral adquirido-Cuidados de acompanhamento para pacientes com acidente vascular cerebral ou outro dano cerebral adquirido”.
- Participação na reunião de ONG’s europeias de várias deficiências. Organizada pela EDF (*European Disability Forum*) da qual a **novamente** é membro diretivo.



V – COMUNICAÇÃO

V.1 CRIAÇÃO DE MATERIAIS:

- vídeo institucional de apresentação da **novamente**
- Slides informativos da **novamente** para autocarros de Lisboa
- Exposição “Rede Social: 20 anos de trabalho em rede”, onde é mostrado o trabalho da Câmara Municipal de Cascais com as diversas organizações que integram a Rede Social de Cascais e da qual a novamente faz parte. Esta exposição foi parte integrante nas iniciativas da Capital Europeia de Economia Social em 2021
- 406 post nas redes sociais da **novamente**, Instagram e Facebook

V.2 PRESENÇA NOS MEDIA:

TV:

- Testemunho da Raquel no programa “Júlia” da SIC (385.000 telespetadores)
- Testemunho do Gabriel no programa “Júlia” da SIC (385.000 telespetadores)
- Testemunho da Maria dos Anjos e do José Silva, no programa “Goucha” da TVI (300.000 telespetadores)

Revistas:

- Entrevista a Carolina Matias na “Revista Cristina” (25.000 exemplares/mês.) e no Entrevista “Notícias Magazine”(50.000 exemp.)

Jornal:

- Sonho da Andreia no “Jornal das Caldas” (10.000/mês)
- Anúncio da campanha IRS no “Público”

1 presença em newsletter:

- Artigo da Vera na “VER” da ACEGE (6.000 subscritores) •

1 presença em Podcast:

- Entrevista de Luiz Godinho Lopes para “Os imperdíveis”, do jornal Observador

Artigos online:

- Entrevista com Vera Bonvalot para o “Sector 3”
- Entrevista a Vera Bonvalot para o blog “Cócó na Fralda” pela Jornalista Sónia Morais dos Santos (com 96.000 seguidores)
- Texto sobre a associação **novamente** numa nova rúbrica do site da Plataforma em Diálogo;

Presença nas páginas das redes sociais de influenciadores como:

Ser Super Mãe é uma treta (19.500 seguidores), Cócó na Fralda, jornalista e influencer (97.000 Seguidores), Catarina Beato influencer, (73.800 seguidores), Maria Castel-Branco, artista (6.000 seguidores), Inês Aires Pereira, atriz (258.000 seguidores), Fake Blogger - Sofia Ramada Curto , humor (134.000 seguidores), Dina Isabel, locutora da Rádio Renscença (983 seguidores), Rita Ferro Alvim, influencer (67.800 seguidores), Maria Ana Ferro, influencer (31.600 seguidores), Diana Castro, cantora (17.800 seguidores), Inês Folque, apresentadora TV (92.900 seguidores), Sofia Correia, atriz e influencer (23.500 seguidores), Dânia Neto, atriz, (650 mil seguidores), Sara Matos, atriz (951.000 seguidores), Joana Santos, atriz (51.500 seguidores), Maria Cordoeiro, influencer (7055 seguidores), Coca Castello Branco, influencer (9.195 seguidores), Filipe Gaidão, jogador hóquei (1.498 seguidores)

VI - SUSTENTABILIDADE

A) Fundraising

A.1 Campanhas:

IRS

Presença nas redes sociais internas e nas de diversos influenciadores

Presença em alguns media digitais e em papel

Mailing list

Passa palavra

novamente
Começar por acreditar

IRS 2021

*A Anabela dá
100% de si para
vencer os
desafios.
Nós damos
100% de nós
para a ajudar.*

*A si, pedimos-lhe
apenas 0,5% do seu
IRS, sem custos.*

NIF: 509 310 354

Associação Apoio aos
Traumatizados Crânio-
Encefálicos e Suas Famílias

**Modelo 3 Quadro 11
Campo 1101**

www.novamente.pt | facebook.com/novamente
@associacao_novamente



- Dia da Mãe - Venda de 100 Orquídeas
- Pendura Brincos
- Life in a bag - Uma planta que é um vaso, um produto ecológico e solidário
- Campanha base de angariação de fundos
- Feiras HOMMM, na Estoril House
- Feira Artigos Mr. Blue e Accessorize (artigos de Homem e Senhora)
- Giving Tuesday: "Apoie uma família com Traumatismo Craniano"

B. Prémios/Concursos

Estamos muito felizes por podermos partilhar que fomos vencedores dos seguintes prémios:

- Help2Help, do BNP Paribas
 - Prémio Maria José Nogueira Pinto, com uma Menção Honrosa
 - Apoio da REN, através do Orçamento Participativo
 - 1ª Edição do Prémio TEVA – Humanizar a Saúde 2021
 - Prémio de reconhecimento: Maria de Lurdes Sales Luís, da APERAssociação Portuguesa dos Enfermeiros de Reabilitação
 - Recebemos, dos colaboradores do Bakinter, o valor dos Prémios Sociais Bankinter 2020, com o projeto de "Capacitação, (re)integração e Emprego"
 - Prémio Programa Parcerias para o Impacto
- Estes prémios são o reconhecimento do nosso trabalho diário às famílias com exemplos de traumatismos crânio-encefálicos ou outros danos cerebrais adquiridos.





C. Mecenas e outros Apoios Empresariais:

Abaixo encontra a lista de empresas que nos apoiaram financeiramente ou que, de outra forma, contribuíram para a concretização da nossa missão:

- Accenture
- Accessorize
- ACEGE
- AHT – Associação Hípica Terapêutica
- Alfândega do Porto
- ARVAL Portugal
- Associação Vo.u
- Bankinter
- BCG
- BNP Paribas
- Clube Naval de Cascais
- Confederação Empresarial da CPLP Direção Palácio Cristal
- Dunas Country Club
- Efeges – Gestão Inteligente de Frota
- El Corte Inglés
- Federação de Mulheres Empresariais da CPLP
- Femacosa
- Fidelidade – Companhia de Seguros
- Fragmentos de Arquitectura Arq Assoc Lda
- Fundação de Serralves
- Fundação Maria José Nogueira Pinto
- G.M. Guimarães SGPS
- GMK
- Gracentur
- Green Heritage
- Grupo Portugália
- Hey Digital Ventures
- Inetum CLSW - Software Portugal
- IMOMERITO - Soc. Imobiliária S.A
- J. Carranca Redondo
- J P Ramos
- Marpapel (Jorge Nunes de Matos)
- Junaman - Exportações De Portugal
- Locape
- Mercedes Daimler (Sintra)
- Millenium BCP
- Mr. Blue • MSD
- Multitema
- Oportobus
- Pendura Brincos
- Primeira Linha
- Promessas Sortidas
- Randstad
- REN
- Monday Touchtennis Foz
- Rodoviária de Lisboa
- SENSAI Beauty – Ac Cosmetics
- Sociedade Paisagística do Oeste
- Sogrape Vinhos
- SOSTATE
- TENA Portugal
- TWIGHTEC
- UrbanProfile
- Verlingue, Corretora de Seguros
- WRVS – Women’s Royal Volunteer Service
- Zero a Oito
- Zoo Santo Inácio

VII – VOLUNTARIADO

- 35 voluntários inseridos nos projetos/atividades da **novamente** distribuídos pelos 3 projetos:
- **Projeto Mentor Novamente** Criado em 2021, em colaboração com o GRACE. Consiste numa prática de voluntariado que visa constituir uma resposta sustentada na prática de apoio às vítimas de dano cerebral adquirido e às suas famílias, numa base de solidariedade e ajuda, dando a estes jovens um sentimento de pertença e de valorização pessoal. Pretende-se criar uma rede de amigos da pessoa com dano cerebral, que abra espaço para a partilha de sentimentos, experiências e de combate à solidão e exclusão social.
- **Projeto VO.U Ser Melhor Que Um Prozac, da Associação VO.U** Auxílio ao DCA acompanhado na **novamente** em atividades de formação na plataforma da Accenture - As tarefas focam-se, sobretudo, em auxiliar os participantes, garantindo que estes conseguem realizar as formações através da plataforma.
- **Voluntários Ativos na Novamente**

Isabel Andersen – apoio administrativo e de secretariado.
(Associação Vo.u; Giro 2.0; Programa de voluntariado corporativo e cidadania ativa do GRACE; etc;)

VIII - novamente NA CAPACITAÇÃO E CRESCIMENTO DA SUA EQUIPA

Equipa: Este ano reforçámos a equipa da **novamente** com a vinda de 3 novos membros, a Ana Rita Barbosa, para a área de Fundraising, a Isabel Andrade, para o Apoio Continuado e o Francisco Poppe para o projeto “Viver novamente” no Porto. Obrigada à Rita Costa e à Isabel Mota também pelo contributo que deram a **novamente** no período em que trabalharam connosco. Na direção da associação, agradecemos o trabalho incansável do Dr. Roque Cunha Ferreira nos últimos 3 anos como presidente, e damos as boas-vindas à Dra. Mariana Ribeiro Ferreira que, nos próximos 3 anos presidirá à **novamente**.



Formação da equipa:

- Formação para Cuidadores Formais – Nível 5 (Técnicos Superiores), da Alzheimer Portugal, num total de 10 horas, com o título “Moderação de Grupos de Suporte Online”
- Seminário sob o tema "Violência contra pessoas com deficiência"
- Workshop Fundraising Digital, num total de 14 horas de sessão
- 3º WEBINAR ISBE & Plataforma Saúde em Diálogo, num total de 2h
- DefTalks sobre diversos temas, num total de 6 horas
- Webinar “Mais do que nunca a boa comunicação é a chave do sucesso”, no total de 1h30
- TOOLKIT PARA EMPRESAS - “COMO RECRUTAR E INTEGRAR PESSOAS COM DEFICIÊNCIA”. Promovido por GRACE
- Interações SCML “De volta a casa: abordagem integrada à mobilidade”. Promovido pela SCML
- “IV Fórum Nacional para a Diversidade e Inclusão”, promovido por Associação Portuguesa para a Diversidade e Inclusão (APPDI)
- “Empregabilidade Inclusiva em Tempos de Crise”, promovido pela Câmara Municipal de Cascais (projeto cidade das profissões)
- “APOIOS E BENEFÍCIOS PARA EMPRESAS NA CONTRATAÇÃO DE JOVENS COM DEFICIÊNCIA” promovido pela EPIS - Empresários Pela Inclusão Social
- Webinar do Instituto Nacional para a Reabilitação, com o tema: À conversa sobre o Regime do Maior Acompanhado
- Webinar do Centro Local de Voluntariado de Cascais, com o tema: Voluntariado em Tempos de Pandemia nas entidades
- Ação de Formação da Entrajuda, com o Tema: Perspetivar o Voluntariado para além da Pandemia
- Webinar da Fidelidade, com o tema: Voluntariado: Uma Ajuda ou um Problema?

IX. AGRADECIMENTOS

Empresas

Empresas no apoio à implementação do projeto viver novamente:

Oportobus, Monday Touchtennis, Marpadel, Intercontinental, Hotel Valverde Lisboa, Delta Cafés, Zoo Marine, Alma dos Livros, Pampas, KILN, Co., GIN Amicis, Zoo Santo Inácio, Torres Novas, Horto do Campo Grande, Mufla, Clementin Atelier, Linon Rose, Turismo Aveiro, Rosa Malva, Mr- Blue, Licor Beirão, Casa Ermelinda Freitas, Quinta do Côtto, Casa D'Arrochella, Monte da Ravasqueira, Câmara Municipal de Cascais, Accessorize, Pedaços e Cacau, Palácio Nacional de Mafra, Castelo de S. Jorge, Museu da Farmácia, MAAT, Vista Alegre, Pegada Verde.

Empresas realizadoras dos sonhos:

“Nana o ponto mais doce da Cidade”; Castelbel, Eco Tuk Tuk Guide; Grupo Lusíadas (Clínica Lusíadas de Sacavém), Bárbara e Vasco Palmeirim; Sea EO tours; Herman José e seu agente; Surf Addict; Surf Adaptado, Lisbon wave school; Angela Maurice; Nuno España; Cumpanis

Pessoas:

Influencers:

Inês Aires Pereira, Sónia Morais Santos, Maria Ana Ferro, Catarina Beato, Rita Ferro Alvim, Sofia Ramada Curto, Dina Isabel, Diana Castro, Inês Folque, Sofia Correia, Dânia Neto, Sara Matos, Joana Santos, Maria Cordoeiro, Coca Castello Branco, Filipe Gaidão, Susana Almeida (Ser Super Mãe é uma Treta),

Todos os doadores:

Doadores das rifas para o projeto viver novamente de lisboa
Doadores da campanha do dia da Mãe, campanha Giving Tuesday, campanha de Natal; Pessoas que fizeram campanhas de aniversário em nome da Associação novamente, doadores projeto “Ninguém pode sonhar por ti”, doadores do Grupo casais CVX e restantes doadores ao longo do ano.

OBRIGADO A CADA UM



Obrigado